



報稅新工具

# 手機報稅

常見問題一次看



# 使用對象

手機報稅

常見問題

財政部M.O.F.

## Q：誰可以使用手機報稅？

- 直接依下載所得及扣除額資料申報，不用編輯修改的納稅義務人

## Q：適用稅額試算服務，可以使用嗎？

- 可以，收到稅額試算通知書的納稅義務人都能使用

## Q：採用列舉扣除額，可以使用嗎？

- 可以，但只能依下載的列舉扣除額明細申報，不能新增或修改
- 勾選使用「自用住宅購屋借款利息扣除額」後以致列舉扣除額合計大於標準扣除額者，不能使用

## Q：可以用自己的手機幫家人報稅嗎？

- 可以，但只能以「戶號+查詢碼」登入
- 「行動電話認證」及「行動身分識別TW FidO」必須使用納稅義務人本人的手機

# 設備連線

手機報稅

常見問題

財政部M.O.F.

## Q：手機有限制條件嗎？

- 4G/5G智慧型手機，不限作業系統

## Q：電腦（桌機、筆電、平板）可以使用嗎？

- 會自動偵測使用電腦線上版報稅系統

## Q：需要安裝報稅軟體嗎？

- 不用，免安裝APP占手機容量，以瀏覽器開啟網頁即可  
（財政部電子申報繳稅服務網→綜合所得稅→綜所稅結算申報→手機版）
- 瀏覽器建議使用Chrome、Safari

## Q：網路連線有限制嗎？

- 沒有，行動網路或Wifi連線都能使用
- 但如果選擇 **行動電話認證**，認證過程請關閉Wifi，使用行動網路



# 版本疑慮

手機報稅

常見問題

財政部M.O.F.

## Q: 手機下載的資料跟電腦版一樣嗎?

- 下載資料都一樣,但手機只呈現以下簡單資料:
  1. 家戶成員資料
  2. 所得資料(所得類別、所得人及收入總額等)
  3. 扣繳稅額、股利及盈餘可抵減稅額
  4. 列舉扣除額  
(含捐贈、保險費、醫藥費、災害損失及購屋借款利息)
  5. 特別扣除額  
(含儲蓄投資、身心障礙、教育學費、幼兒學前、長照、薪資扣除列為薪資所得之減項)
  6. 免稅額
  7. 基本生活費差額計算式
  8. 應納稅額計算式(最佳式)

## Q: 手機和電腦版報稅可以交互使用嗎?

- 已使用電腦(線上版/離線版)完成報稅者,無法再用手機更正申報
- 已使用手機完成報稅者,可以再用電腦(線上版/離線版)更正申報

# 操作疑慮

手機報稅

常見問題

財政部M.O.F.

## Q: 可以使用哪些認證方式?

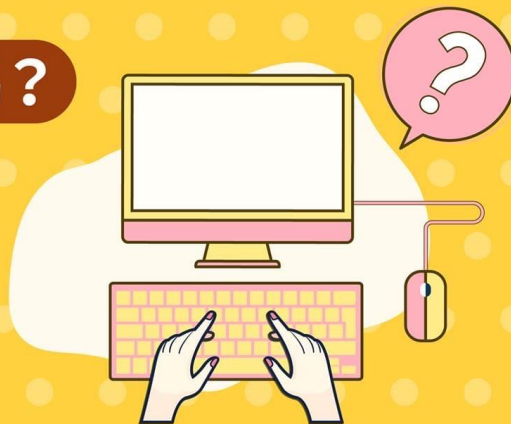
- 行動電話認證、戶口名簿戶號及查詢碼、行動身分識別TW FidO

## Q: 可以修改資料嗎?

- 只能修改戶籍地址、通訊地址、電話號碼、電子郵件信箱及繳退稅帳戶資料
- 如果想新增或修改配偶、扶養親屬、所得、扣除額、抵減金額、扣抵稅額，請使用電腦報稅

## Q: 會自動認定退稅資格嗎?

- 會，如果符合退稅資格，  
**步驟3** 開始會自動跳轉成退稅流程



# 操作疑慮

手機報稅

常見問題

財政部M.O.F.

## Q: 之後還可以進行第二次更改嗎?

- 可以, 但只能更改通訊地址、電話號碼、電子郵件信箱及繳退稅帳戶
- 戶籍地址一經上傳申報後, 就不可以再更改

## Q: 如何確定自己申報成功?

- **步驟5** 申報結果畫面會顯示申報成功及檔案編號, 也可回到手機報稅首頁點選「申報結果查詢」功能

## Q: 有暫存功能嗎?

- 沒有, 因為沒有修改資料的需求

## Q: 有限制時間嗎?

- 有, 同電腦版報稅, 設有閒置自動倒數機制, 超過15分鐘沒有任何操作, 將自動登出



# 繳(退)稅

手機報稅

常見問題

財政部M.O.F.

## Q: 可以使用哪些繳稅方式?

- 委託取款轉帳、信用卡、ATM、活期(儲蓄)存款帳戶(限使用TW FidO認證)
- 如果想採取現金/票據、晶片金融卡或行動支付繳稅，請使用電腦報稅

## Q: 可以使用哪些退稅方式?

- 直撥(轉帳)、憑單退稅

## Q: 可以申請延期或分期繳稅嗎?

- 不可以，請使用電腦報稅



# 收據證明

手機報稅

常見問題

財政部M.O.F.

## Q: 有所得及扣除額資料清單嗎?

- 有，**步驟3** 可下載所得、扣除額資料清單PDF
- 預設密碼為身分證字號，可儲存或以電子郵件寄送
- 關閉PDF、關閉上述步驟後，就會回到報稅畫面繼續下一步

## Q: 申報完成後會有報稅證明嗎?

- 有，**步驟5** 申報成功後，可以下載取得收執聯PDF
- 預設密碼為身分證字號，可儲存或以電子郵件寄送





# 開放時間

手機報稅

常見問題

財政部M.O.F.

**Q: 什麼時候可以下載資料?**

• 4/28 (三) 8:00—5/31 (一) 23:59

**Q: 什麼時候可以上傳申報?**

5/1 (六) 0:00—5/31 (一) 23:59

